



感恩、团结、一家亲

# 创会十五周年

## 庆祝系列活动



No.	日期	承办单位	活动	地点
1.	31/8/2010	青年团	宗亲钓鱼比赛	比弗利酒店河堤
2.	2/10/2010	全体	健康讲座会	公会会所
3.	17/10/2010	乐龄组	对联书法比赛	公会会所
4.	16/10/2010	妇女组	浓情乡艺美食交流晚会	开智中学礼堂
5.	23/10/2010	妇女组	1. 会员子女华文硬笔 书写比赛 2. 会员子女绘画及海 报设计比赛	中华公学二校
6.	30/10/2010	理事会	许氏宗亲高尔夫球赛	民高尔夫球场
7.	30/10/2010	全体	交流会	明河酒店
8.	30/10/2010	青年团	环保灯笼制作赛	民事中心
9.	30/10/2010	全体	[十五庆]纪念晚会	民事中心



马来西亚砂拉越  
民都鲁省高扬许氏公会  
创会十五周年庆典 特刊







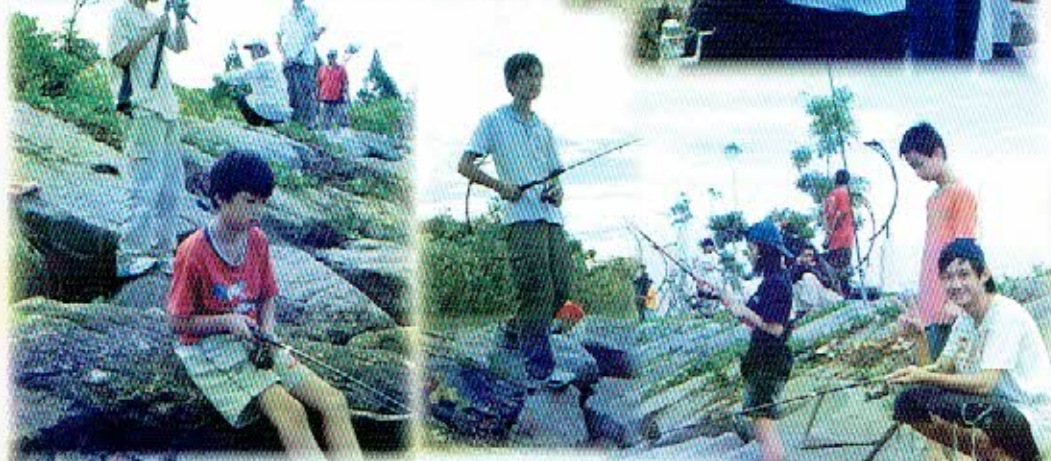
感恩、团结、一家亲

# 创会十五周年

## 庆祝活动系列



### 钓鱼赛



2010.8.8



馬來西亞砂朥越  
民都魯省高陽許氏公會  
創會十五周年慶典 特刊







同心、同德、一家親

# 創會十五周年

## 慶祝活動系列

高陽許氏公會

### 健康講座

家親 日 02-10-20



### 健康講座



馬來西亞砂朥越  
民都魯省高陽許氏公會  
創會十五周年慶典 特刊





感恩、团结、一家亲

# 创会十五周年

## 庆祝活动系列



### 对联书法赛



馬來西亞砂朥越  
民都魯省嵩陽許氏公會  
創會十五周年慶典 特刊







团结、团结、一家亲

# 创会十五周年

## 庆祝系列活动

# 浓情乡艺 美食交流晚会



馬來西亞砂朥越  
民都魯省高陽許氏公會  
創會十五周年慶典 特刊







馬來西亞砂拉越新興工業城鎮

# 民都魯 BINTULU



民都魯，英文名稱《bintulu》馬來西亞《malaysia》其中一個州屬即砂拉越州《sarawak》的一個省份。

它處於砂拉越州的中心點，靠近南中國海，早期不過是一個擁有三/五千人口的典型小漁村，早年為汶萊蘇丹管轄之地。

然而，砂拉越於1841年被割讓予英國冒險家即砂州的首位“拉者”後，屬汶萊領土的民都魯也遭遇同樣命運，於1861年被割讓予“拉者”，並成為砂州的一部份。

按地理位置，民都魯接近汶萊的情勢，促使民都魯在砂州民主政治旅程上扮演著舉足輕重的角色。

1867年9月8日，英國殖民地政府在民都魯召開第一次砂拉越州立法議會會議，為民都魯在民主政治上奠下根基。

隨著民都魯於1968年發現大量煤氣及丹絨吉都隆於1975年時被發現為建設砂州首個深水港口的最佳地帶。因此，深明民都魯擁有頗大發展潛能之際，州政府特於1978年成立民都魯發展局，俾更有規劃地發展民都魯各個領域。

70年代末期，民都魯因著擁有豐富的各類資產，而由樸實無華的小漁村搖身變為砂州的重工業城鎮。而魯埠工業發展腳步在趨向新里程碑的同時，更讓其成為砂州工業成長的先鋒。



馬來西亞砂拉越  
民都魯省高陽許氏公會  
創會十五周年慶典 特刊





《民都魯》－《BINTULU》名字的追溯性擁有不同的故事版本，而當中令人耳熟能詳，津津樂道則莫過於“獵頭顱”之地。

許多人士將“民都魯”名字的由來，聯想于源自布洛克管治時代所發生之事件，即闡述著伊班社群享有崇高地位的衡量標準。



當時，地位超然，勇敢無畏者，僅能以獵取人頭數額多寡作為衡量準則。因此，是項理念導致他們竭盡所能地割除人頭，收集權威，而此舉也漸漸促使格盟納河演變成“頭顱之地”。

據了解，當時收集頭顱活動的本土讀音為“Metuk Ulu”，然而基於英國人士讀音有別，錯讀為“Men Tuq Lu”後，也致使陰差陽錯地轉變為“Bintulu”的讀音。另一則“民都魯”名字由來的傳言故事，則是基於當地社群於當時的怪異形態抑或外觀。

據傳說中的故事闡述，魯埠人民天生異稟，擁有頗長的頭顱。在民都魯的馬拉諾族語言中，“Bat Ulu”意即“長頭”。後來，“Bat Ulu”的讀音漸漸演變成“Bintulu”。

姑且勿論各不同版本的傳說故事，民都魯迄今已取得碩大的發展。以歷史記載方面而言，民都魯發生的許多重要事件皆于砂州歷史上留名。



綜觀民都魯的演進里程，民都魯第一個發展巔峰期乃介於1978年至1985年。

當時，為了迎合民都魯的高速發展，民都魯發展局提供了充足的基建設，並擬定了兩個主要的工業區。第一個是面積佔705公頃的吉都隆重工業區，距離民都魯市區約20公里，另則是總面積92公頃的吉都隆輕工業區。







在那個階段，多項龐大發展計劃在吉都隆重工業區陸續成立的優勢，讓民都魯掀開了發展的巔峰期，砂拉越州唯一的深水海港應地方發展需要而建立。

總結民都魯的第一個發展巔峰期，總共有超過100億元的資金注入于當時仍屬砂州小鎮的民都魯。

縱使民都魯的發展在85年後沉寂一時，然而自1990年始，發展潛力無遠弗屆的魯埠，再次於1990年至1995年間締創第二發展巔峰期。期間，許多支持第一個發展巔峰期的工業逐漸被發展，如格盟納木基工業區、吉都隆輕工業區、吉都隆重工業區等工業計劃。

尾隨著民都魯一再取得突破性的發展，民都魯發展局也配合人口的激增而增設更多的基建設施，以取得平衡雙向的發展。

1996年開始至今，民都魯隨著許多大型計劃的推展及落實，使人們對民都魯有所改觀，即事實證明瞭民都魯的發展不僅局限於石油、天然氣化工業，而是多元化的發展。

### ★民都魯都市化及區域研究★



隨著時代的變遷與演進，負責統籌規劃民都魯發展的民都魯發展局，續首20年發展藍圖之後，為民都魯策劃了另一輪的發展衝刺。

民都魯發展局所擬定的次發展藍圖，乃是為了在未來的20年裡，著重于“民都魯都市化及區域研究”

(Bintulu Urban And Regional Study)，逐步達致在2020年或者更早實現《友善工業城市》的目標。



馬來西亞砂拉越  
民都魯省高陽許氏公會  
慶會十五周年慶典特刊

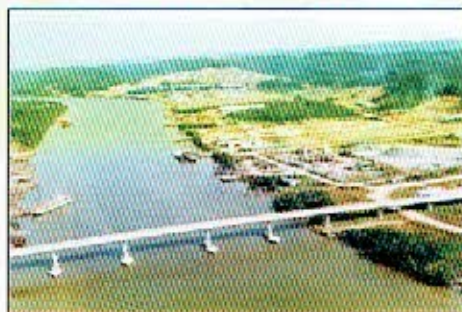




# 认识马来西亚 砂拉越民都鲁

為了擬定全盤的發展規劃，民都魯發展局已誠邀澳洲及本地資深顧問，為“都市化及區域研究”的計劃，進行詳細探討與研究。

迄今，隨著首個發展藍圖計劃已告屆滿，民都魯發展局也誠邀資深顧問著手探討及研究次發展藍圖中的“都市化及區域研究”計劃。



有關計劃是繫於民都魯未來20年，即至到公元2020年的全盤發展規劃。

“都市化及區域研究”乃是民都魯，包括達島、實巴荷、實米拉潮、巴賈水力發電站一帶的未來20年發展藍圖，當中也包括擬議將實米拉瑞規劃為新市中心，以及在格盟納河興建大橋，以連貫民都魯市區及甘榜則霸，加速甘榜則霸發展。

策劃中的實米拉瑞新市中心總面積為5348公頃，除設有基設及住宅區之外，尚有劃分面積2538公頃的工業區。在25年後，該帶的人口預料可達致18萬240人。

同時，範疇始於海唇街土著市集至丹絨巴都路麗雅海邊，總路程介乎2400米的河濱公園，也是次藍圖的其中發展計劃。

在“都市化及區域研究”概念之中，將含括著發展民都魯的全盤計劃，其中包括土地用途、道路系統、劃分輕重工業區及木基工業、工商業、森林業、漁業、排污系統、廢物處理、學校、醫院、房屋發展、農業發展、旅遊業、公共設施、娛樂場所等等。



## ★商業區域中心計劃★

各項碩大發展計劃的進行，使民都魯成為名符其實的能源庫，加上巴賈水壩的興建、天然煤氣的優勢，使它已經站立在發展的前峰，指向更發達的重工業發展。







感恩、團結、一家親

# 认识马来西亚 砂拉越民都魯



在人民引頸長盼的民都魯新飛機場於2003年3月杪正式啓用，可以容納波音 747 降落，讓民都魯工貿商業應運轉利便而火速騰飛之外，位於民都魯市區廣闊的舊機場地段，更是成爲了黃金地段，扮演著將民都魯市變裝的重要籌碼。

因此，新機場的建竣不但策劃了另一輪的發展衝刺，且舊機場的廣做地段，更成爲商業區域中心(Central Business District)的重點計劃處。

早期一名德國旅客在到訪民都魯時曾評論民都魯飛機場可列入世界大全。他闡釋，其國家的機場距離市區1.6公里，已被列入世界大全。所以，他認爲民都魯飛機場和民都魯市區間的數米之隔距離，列入世界大全更是當之無愧。

在民都魯舊機場於2003年3月杪正式關閉，成爲民都魯歷史的一部份。迄今，民都魯發展局已擬議將有黃金路段之稱的飛機場地段改建爲商業區域中心。



據了解，民都魯商業區域中心計劃乃是依據民都魯人口的增長，以及魯埠未來的經濟及文化發展而擬定。因而，爲了避免發展所帶來的負面效應，民都魯發展局方作出更透徹及全面的探討，以讓商業區域中心的計劃能發揮更碩大的效應。

民都魯商業區域中心計劃所發展的地段乃包括民都魯舊機場所在地及民都魯市區。該項計劃將成爲民都魯未來20年的發展計劃藍本，其中包括魯埠美化環境，市區交通系統，以及土地應用的主要藍圖。

同時，專門針對舊機場路段及民都魯市區擬制全盤的發展規劃與研究計劃，也會提昇民都魯未來的道路水準及溝渠排污系統。



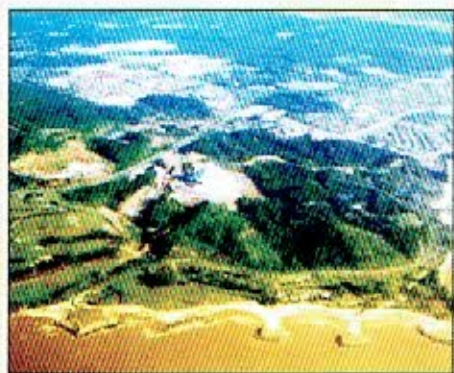
馬來西亞砂拉越  
民都魯省高陽許民公會  
創會十五周年慶典特刊







民都魯發展局已委任馬來西亞KONSORTIUM有限公司為商業區域中心的計劃進行詳細探討與研究。



據了解，在致力朝向民都魯成為工業花園城目標邁進的當兒，魯埠的自然環境課題已成為其中主要的發展議程。有鑒於此，在有關的首要發展藍圖之下，許多休閒場所、公園、噴水池等的建設計劃料將會陸續展開。

總括而言，由民都魯發展局所擬定的商業區域中心計劃，將為民都魯的未來有系統性發展注入更強大的催化劑。

與此同時，是項計劃也將為“民都魯都市化及區域研究”帶來更大的輔助作用與直接效應。



### ★民都魯璀璨前景★

尾隨著過去25年來的發展和演變，民都魯這個能源城鎮，經已步入一個嶄新的發展軌跡，甚至指向更遠大的前景挺進！

得天獨厚的民都魯，憑藉豐富天然資源及交通樞紐的優勢，已從原有樸實無華的小漁村，蛻變成發展潛能看俏的新興城鎮。



這個一直被外界喻為具有經濟魄力的能源城，在有系統的發展規劃下，取下了擴張版圖的契機，甚至，更讓它在在砂州的經濟發展中扮演舉足輕重的要角。

從昂首熬過砂州經濟風暴嚴冬，再就重新出發而奠下的驚羨碩果，就可印證出民都魯已一步一腳印地朝向2020年成為友善工業城的宏圖大志邁進。

至今，嗅覺靈敏的各大企業家，更在這個資金高速流竄，發展潛能倍受看好的城鎮之中開展各種龐大的發展投資計劃，讓魯埠的知名度與日俱增。



馬來西亞砂拉越  
民都魯省高陽許氏公會  
創會十五周年慶典特刊







在擁有豐富天然資源的優勢，及各項條件包括擁有峇魯東亞的全天候深水海港、海港貨櫃中心、巴貢水力電發展計劃、擬議中建設的鋁煉廠計劃等配合之下，乃可預見魯埠未來的光明前景。

而沿海大道的建成，不但大大縮短民都魯通往美裡之間的道路，且更可以讓民都魯因就地理位置的優勢，形成砂州海、陸、空的交通樞紐。



換言之，在位於砂拉越海岸線中央位置及先進設備等各方面因素的配合之下，被視為遠東及歐陸船運航線必須之策略地點的民都魯，將讓魯深水海港成為船運業新寵，甚至大放異彩，凌駕他人。



與此同時，新機場建設，沿海大道計劃落實，更是讓民

都魯在海陸空運方面佔據了令人驚羨的優勢，並促使它的經濟展望及開發的市場倍受外界矚目。

◎開創新天地◎

迄今，積極朝向友善工業城目標邁進，勢欲著重經濟、教育、文化及環境事項建設的民都魯，相信在未來時日裡，不僅能在工業領域佔有一席之地，且各項碩大發展計劃所開設的新景象，新天地，也有望讓魯埠擠身于砂州經濟強國排行榜中。



所以，萬般寵愛集一身的民都魯，不僅展開了飛躍發展的凌厲趨勢，且假以時日，民都魯這個砂州能源城，也將成為一棵燦爛明星！



馬來西亞砂拉越  
民都魯省高揚許氏公會  
創會十五周年慶典特刊





同心、同德、一家親

# 认识马来西亚

## 砂拉越民都鲁



民都鲁市镇地图



馬來西亞砂拉越  
民都魯省高陽許氏公會  
總會十五周年慶典 特刊



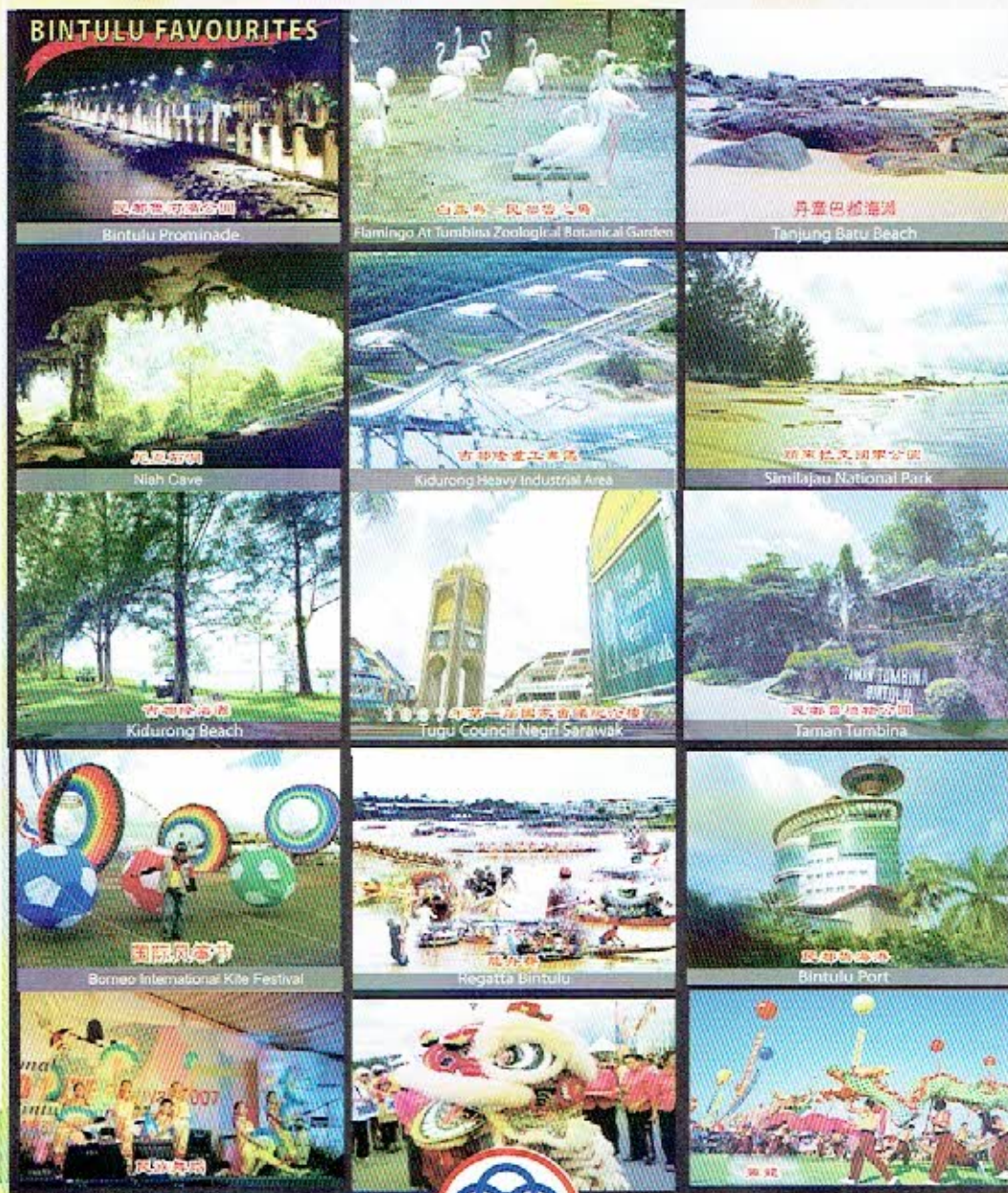




感恩、团结、一家亲

# 认识马来西亚 砂拉越民都鲁

## Bintulu Favourites - 民都鲁一览



馬來西亞砂拉越  
民都魯省高陽華僑公會  
創會十五周年慶典 特刊

